

Filozofická fakulta Univerzity Karlovy
Přijímací zkoušky 2019 – UKÁZKOVÝ TEST*
Nizozemský jazyk a literatura (Bc.)

* Ukázkový test obsahuje reprezentativní výběr otázek tak, aby typově odpovídaly otázkám zastoupeným v reálném přijímacím testu a jejich bodovým dotacím. V ukázkovém testu lze celkem „získat“ 36,5 bodů, v reálném přijímacím testu 100 bodů (rozdělení uvedeno v šedivých políčkách).

MOTIVACE KE STUDIU OBORU (max. 20 bodů)

(ca. 200 slov)

OBECNÉ STUDIJNÍ PŘEDPOKLADY (max. 30 bodů)

Text k úlohám 1 a 2

Jen co vystoupím z letadla na amsterdamském letišti Schiphol a vejdu do budovy terminálu, upoutá mě informační tabule, která tam visí ze stropu a ukazuje cestu k příletové hale, k východu a k transitním přepážkám. Je jasně žlutá, asi metr vysoká a dva metry široká, jednoduchého vzhledu, umělohmotná deska v osvětlené hliníkové krabici, zavěšené na ocelových nosnících na stropě protkaném spleť kabelů a potrubí klimatizace. Přes svou jednoduchost, ba dokonce _____ má pro mě ta tabule zvláštní _____, který se dá označit – ač se to zdá nezvyklé – slovem exotický. Její exotičnost se projevuje několika způsoby: exoticky působí dvojité *a* ve slově *Aankomst* a nezvyklé sousedství *u* a *i* ve slově *Uitgang*, užití anglického překladu pod každým slovem, výraz pro tranzitní přepážky – *transferbalies* – i volba praktického modernistického fontu, zřejmě Frutiger či Univers.

Pohled na ni ve mně vyvolává nadšení především proto, že mi skýtá první nezvratný důkaz o tom, že jsem dorazil někam jinam. Je symbolem zahraničí. Při zběžném pohledu to nemusí být patrné, ale takový nápis by se u nás doma přesně v této podobě nikdy neobjevil. U nás by nebyl tak žlutý, písmo by bylo méně strohé a spíše nostalgického typu, chyběl by tam cizojazyčný překlad (zřejmě jsme lhostejnější k bloudícím cizincům) a nevyskytovala by se tam žádná dvojité *a*, v nichž – jaksi nejasně – tuším přítomnost odlišných dějin a odlišného způsobu myšlení.

(De Botton 2002, s. 65n)

1. Které z následujících tvrzení vyplývá z uvedeného textu? (2 b.)

- a) To, co na autora textu působí exoticky, je nizozemský pravopis.
- b) Na letišti Schiphol se díky anglickým překladům cizinci dobře orientují.
- c) Autor textu se v Nizozemsku cítí jako v zahraničí.
- d) Nizozemci mají odlišný způsob myšlení.

2. Z dvojic výrazů vyberte tu, která se nejvíce (významově i formálně) hodí na místa vynechaná v textu: (4 b.)

- a) primitivnost – šarm
- b) skromnost – kouzlo
- c) neokázalost – šmrnc
- d) všednost – původ

Graf k úloze 3

Následující graf zobrazuje frekvenci užívání konstrukce *ik laat u weten dat* (dám vám vědět, že) v 17. století podle sociální třídy.

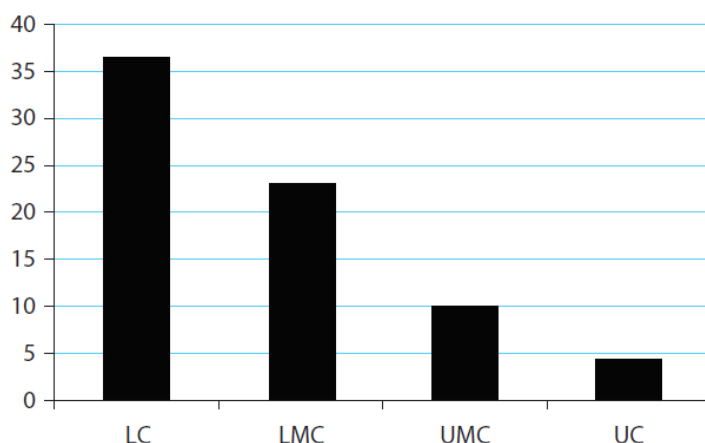
Legenda:

LC (lower class) – nižší třída

LMC (lower middle class) – nižší střední třída

UMC (upper middle class) – vyšší střední třída

UC (upper class) – vyšší třída



(Rutten – van der Wal 2014, s. 155)

3. Které z následujících tvrzení vyplývá z uvedeného grafu? (2 b.)

- a) Konstrukci *ik laat u weten dat* nejvíce používá střední třída.
- b) Uvedená konstrukce se zdá být charakteristická pro lidi s nižším sociálním statusem.
- c) V nižší třídě se konstrukce objevuje ve více než 35 případech.
- d) Ve vyšší třídě užívá tuto konstrukci méně než pět lidí ze zkoumaného vzorku.

JAZYK (max. 20 bodů)

4. Jsou slova „zkouška“ a „test“ synonyma? Svou odpověď odůvodněte. (2 b.)

5. Vysvětlete význam následujících slov: (1,5 b.)

- a) neutrum
- b) participium
- c) infix

6. Popište tři rozdíly v gramatice germánských a slovanských jazyků. (3 b.)

LITERATURA (max. 16 bodů)

7. Jak se v originále jmenoval román nizozemské autorky Helly Haasse, který vyšel v českém překladu pod názvem *Černé jezero*? Kdy román původně vznikl? Jak si vysvětlujete posun názvu a jak časový odstup mezi originálem a českým překladem? Zamyslete se nad motivacemi překladatelky/nakladatelství v kontextu obsahu díla. (ca. 100 slov; 8 bodů).

DĚJINY A REÁLIE (max. 14 bodů)

8. V roce 2004 mohli Nizozemci v rámci pořadu televize KRO volit prostřednictvím hlasování „Největšího Nizozemce“ (*De Grootste Nederlander*). Prvních deset míst obsadily následující osobnosti.

a) Uveďte u každé z nich stručně oblast její působnosti a období, v němž působila. (4 b.)

Vilém Oranžský - _____

Pim Fortuyn - _____

Willem Drees - _____

Antoni van Leeuwenhoek - _____

Erasmus Rotterdamský - _____

Johan Cruijff - _____

Michiel de Ruyter - _____

Anne Frank - _____

Rembrandt van Rijn - _____

Vincent van Gogh - _____

b) Podobná anketa v Belgii měla v roce 2005 hned dvě série vítězů „Největšího Belgičana“. Odhadněte proč. Uveďte alespoň dvě jména, která byste mezi vítězi „Největšího Belgičana“ očekávali vy. (4 b.)

c) Považujete podobné ankety za smysluplné? Zamyslete se na nizozemském nebo belgickém příkladu nad tím, v čem by mohly být kontroverzní. Pokud byste do nizozemského výběru měli zařadit jednu další osobnost, jakou byste zvolili? Svůj výběr odůvodněte. (ca. 150 slov, 6 b.)